

Sclérodermie systémique et maladies fibrosantes du tissu conjonctif

Un cas de morphée généralisée survenant à la suite d'une infection SARS-Cov-2

- Ahd, JDAY, Résidente en dermatologie, Service de dermatologie, Hôpital Habib Thameur, Tunis, TUNISIE
- Amal, CHAMLI, Maître-assistante, Service de dermatologie, Hôpital Habib Thameur, Tunis, TUNISIE
- Miriam, SAAD, Résidente en dermatologie, Service de dermatologie, Hôpital Habib Thameur, Tunis, TUNISIE
- Zeineb, GAFSI, Résidente en dermatologie, Service de dermatologie, Hôpital Habib Thameur, Tunis, TUNISIE
- Wiem, BEN ELHAJ, , Résidente en médecine interne, Service de dermatologie, Hôpital Habib Thameur, Tunis, TUNISIE
- Refka, FRIQUI, Maître-assistante, Service de dermatologie, Hôpital Habib Thameur, Tunis, TUNISIE
- Houda, HAMMAMI, Professeur, Service de dermatologie, Hôpital Habib Thameur, Tunis, TUNISIE
- Anissa, ZAOUAK, Professeur, Service de dermatologie, Hôpital Habib Thameur, Tunis, TUNISIE
- Samy, FENNICHE, Professeur, Service de dermatologie, Hôpital Habib Thameur, Tunis, TUNISIE

Introduction

La morphée est un processus inflammatoire auto-immun et fibrosant de la peau et des tissus sous-jacents dont l'étiopathogénie reste peu élucidée. Le rôle des facteurs génétiques et environnementaux est suggéré dans la dysrégulation immunitaire. Nous rapportons ici le cas d'une patiente ayant présentée une morphée généralisée survenant à la suite d'une infection SARS-Cov-2.

Observation

- Une femme, âgée de 76 ans
 - **Motif de consultation** : une sclérose cutanée diffuse évoluant depuis six mois.
 - **Antécédents médicaux** : une hypothyroïdie périphérique bien équilibrée sous traitement substitutif et une hypertension artérielle sous inhibiteur de l'enzyme de conversion depuis 6 ans.
 - **A l'interrogatoire**: notion d'une symptomatologie grippale faite de fièvre, de myalgies, de dyspnée et de toux sèche précédant d'environ un mois l'apparition des plaques scléreuses de la peau.
- Un test PCR Covid-19 nasopharyngé positif confirmait une infection SARS-Cov-2.
- Un traitement symptomatique était prescrit avec une bonne évolution. Quatre semaines plus tard, apparition de plaques scléreuses et indurées de la peau touchant initialement les flancs et s'étendant progressivement vers le bas du dos, les hanches, la région interscapulaire et mammaire. Pas de notion d'un phénomène de Raynaud ni de reflux gastro-duodéal ou de dysphagie.
- **À l'examen physique**: présence de plaques scléreuses diffuses, luisantes, en ceinture, au niveau des flancs, de la région lombaire et les hanches, sans atrophie, épargnant la région périombilicale (figure 1). La sclérose cutanée touchait également les extrémités, la région interscapulaire et les aréoles mammaires, englobant les seins, qui devenaient rétractiles (figure 2).
 - **Par ailleurs**, pas de sclérodactylie ni d'ulcérations digitales actives ou cicatricielles.
 - **À la biologie** : pas d'anomalies
 - **Bilan immunologique**: une positivité des anticorps anti- nucléaires à 1/320 ainsi que la présence des anticorps anti-DFS70.
 - **Scanner thoraco-abdomino-pelvien**: sans anomalies.
 - **À la biopsie cutanée**: une sclérose du derme avec horizontalisation et épaissement des faisceaux de collagènes avec atrophie des annexes, confirmant ainsi le diagnostic de morphée.
 - Le diagnostic de morphée généralisée survenant à la suite d'une infection SARS- Cov-2 était le plus probable.
 - La patiente était traitée par photothérapie associée aux dermocorticoïdes et au méthotrexate à la dose de 15mg par semaine avec un début d'amélioration après deux mois de traitement.

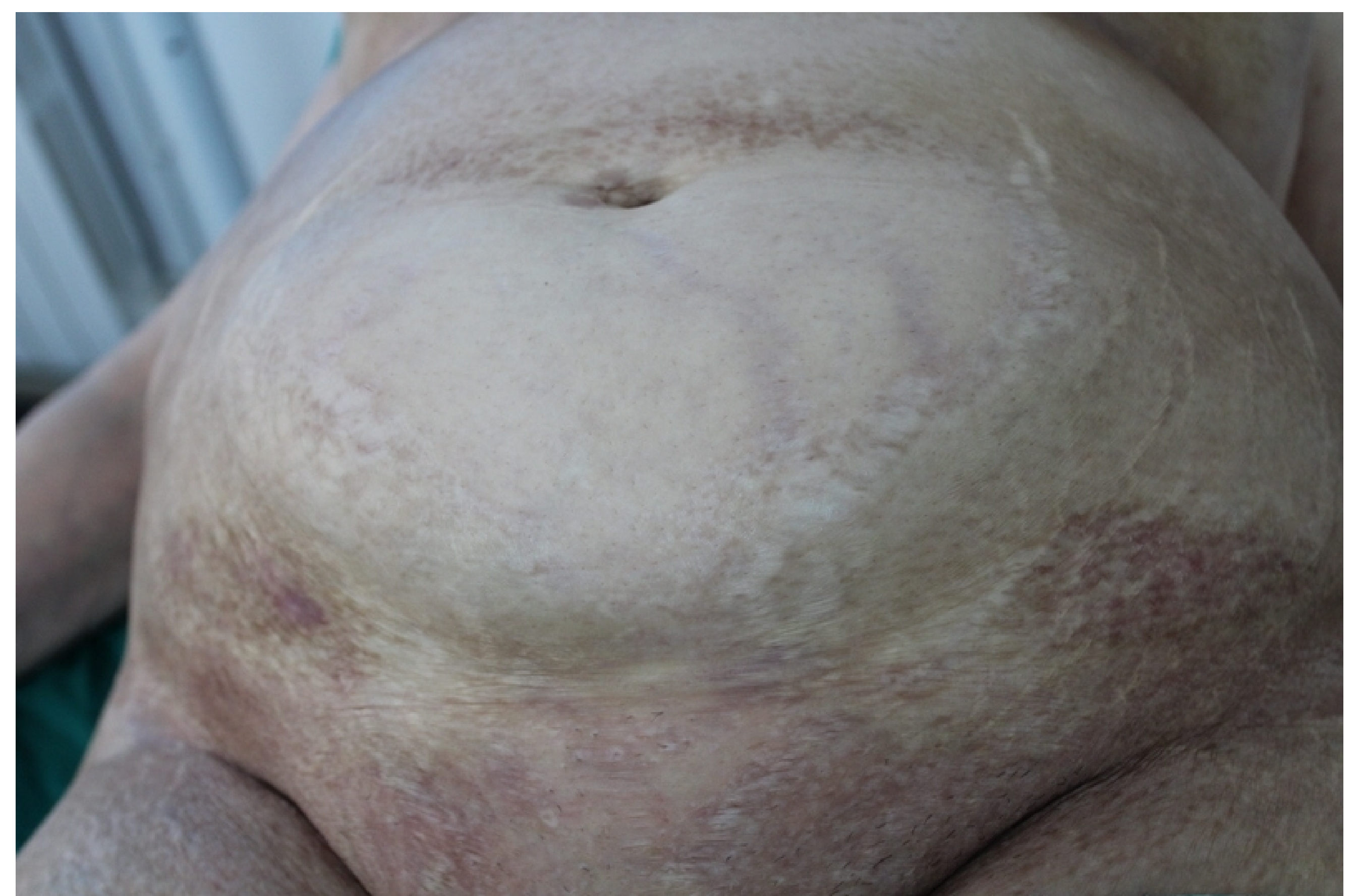


Figure 1: Plaques scléreuses de l'abdomen épargnant la région périombilicale



Figure 2: Atteinte des seins et de la région latérale du tronc

Discussion

- En plus de son tropisme multi viscéral, plusieurs études suggéraient le rôle clé du virus de Covid-19 dans le déclenchement des maladies auto-immunes et inflammatoires et ce par le biais du mimétisme moléculaire et la production excessive de cytokines inflammatoires allant jusqu'à l'orage cytokinique.
- Importante pour la régulation de la réponse immunitaire, l'interleukine-6, si elle est produite d'une manière inappropriée, peut cependant être néfaste et entraîner des lésions tissulaires graves telles qu'une pneumopathie interstitielle diffuse ou une fibrose cutanée comme décrite au cours de la morphée.
- A notre connaissance, deux cas de morphée généralisée survenant à la suite d'une infection SARS-Cov-2 ont été rapportés dans la littérature.

Conclusion

Nous avons illustré à travers cette observation un cas de morphée généralisée précipitée par une infection par le virus Covid-19. Des études à larges échelles sont nécessaires pour mieux déterminer l'incidence de cette association et élucider sa physiopathogénie.